

INSIA – SIGL 2

La méthode MERISE

MCD - 1

Bertrand LIAUDET

SOMMAIRE

SOMMAIRE	1
MCD : MODELE CONCEPTUEL DES DONNEES	3
1. Rappel : le cycle d'abstraction	3
2. La modélisation	5
3. Les différents modèles et leurs relations	5
MCD et modèle Entité-Association.	5
MLD et modèle relationnel	5
MCD et modèle relationnel	6
MEA –1 : MODÉLISATION - MODELE ENTITE-ASSOCIATION	7
0. Bilan de la modélisation relationnelle : les 7 types de clés primaires	7
Clé primaire simple : les tables noms et les tables types	7
Clé primaire simple et étrangère : les tables espèces	7
Clé primaire concaténée avec un identifiant relatif : les tables de composition	8
Clé primaire concaténée avec uniquement des clés étrangères : les tables de liaison	8
Clé primaire concaténée avec une date : les tables d'historique	9
Historique d'une table de composition	9
Historique d'une table de liaison	10
Synthèse	10
1. Présentation du modèle « Entité - Association »	12
2. Exemples	12
Exemple 1 : Le service des ressources humaines	12
Exemple 2 : La bibliothèque	13
Exemple 3 : Les logiciens	13
3. Entités	16
Entité et entité-type	16
Terminologie	16
Identifiant ou clé primaire	16

Unicité des attributs	16
Absence de clé étrangère	16
4. Associations	17
Association et association-type	17
Cardinalités des associations	17
Distinction entre associations hiérarchiques et associations non-hiérarchiques	18
Vocabulaire	19
Types d'association en fonction des cardinalités	20
5. Tous les cas possibles	21
Associations réflexives	21
Associations de dimension supérieure à 2	21
Deux associations différentes entre deux entités	21
6. Méthode de modélisation	23
Première étape : l'analyse en terme d'entités et d'associations	23
Deuxième étape : passage au modèle relationnel.	24
7. Du MEA au MR (du MCD au MLD)	25
Présentation	25
Les 4 règles de passage du MEA au MR	25
Principes des 4 règles de passage du MCD au MLD	26
8. Exercices	27
1 Critique et correction	27
2 Critique et correction	27
3 Critique et correction	28
4 Critique et correction	28
5 Critique et correction	29
6 Du MCD au MLD	29
7 Association et donateurs (reprise des exercices de MR)	30
8 Les employés et la carrière (reprise des exercices de MR)	31
9 La cinémathèque (reprise des exercices de MR)	31
10 Bibliothèque (reprise des exercices de MR)	31
11 Roland Garros	31
12 Le cyclisme	32
13 L'association	32
14 Les projets	33
15 Les stages	33
16 Les centres d'animation	33
17 L'entreprise	34
18 Formation	34
19 Bricojardin	35
20 ASSURAUTO	35
21 Graphico	36

Première édition : mai 2008

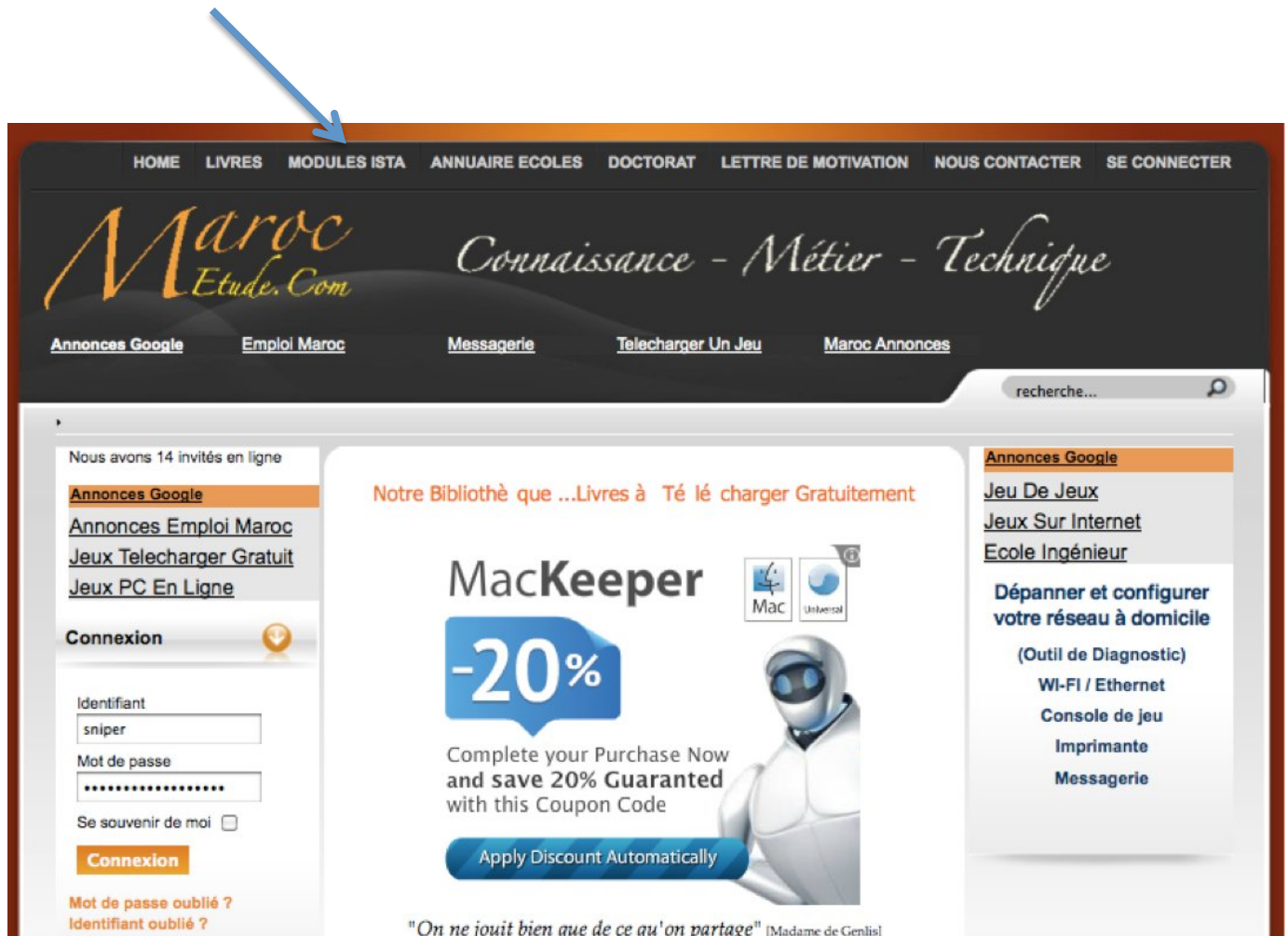
Deuxième édition : novembre 2008

PORTAIL DE LA FORMATION PROFESSIONNELLE AU MAROC

Télécharger tous les modules de toutes les filières de l'OFPPT sur le site dédié à la formation professionnelle au Maroc : www.marocetude.com

Pour cela visiter notre site www.marocetude.com et choisissez la rubrique :

MODULES ISTA



The screenshot shows the homepage of MarocEtude.Com. At the top, a navigation bar contains links: HOME, LIVRES, **MODULES ISTA** (highlighted with a blue arrow), ANNUAIRE ECOLES, DOCTORAT, LETTRE DE MOTIVATION, NOUS CONTACTER, and SE CONNECTER. Below this is a header with the site logo 'Maroc Etude.Com' and the tagline 'Connaissance - Métier - Technique'. A secondary navigation bar includes links for 'Annonces Google', 'Emploi Maroc', 'Messagerie', 'Telecharger Un Jeu', and 'Maroc Annonces'. The main content area features a large advertisement for MacKeeper with a '-20%' discount. On the left, there is a sidebar with a login section titled 'Connexion' and a list of links including 'Annonces Google', 'Annonces Emploi Maroc', 'Jeux Telecharger Gratuit', and 'Jeux PC En Ligne'. On the right, another sidebar lists 'Annonces Google' and various game categories like 'Jeu De Jeux', 'Jeux Sur Internet', and 'Ecole Ingénieur'.

MCD : MODELE CONCEPTUEL DES DONNEES

1. Rappel : le cycle d'abstraction

LE CYCLE D'ABSTRACTION		
Niveaux	DONNEES	TRAITEMENTS
CONCEPTUEL QUOI	M C D <i>Modèle conceptuel des données</i> Signification des informations sans contraintes techniques, organisationnelle ou économique. Modèle entité – association	M C T <i>Modèle conceptuel des traitements</i> Activité du domaine sans préciser les ressources et leur organisation
ORGA-NISATIONNEL QUI, OU, QUAND	M O D <i>Modèle organisationnel des données</i> Signification des informations avec contraintes organisationnelles et économiques. (Répartition et quantification des données ; droit des utilisateurs)	M O T <i>Modèle organisationnel des traitements</i> Fonctionnement du domaine avec les ressources utilisées et leur organisation (répartition des traitements sur les postes de travail)
LOGIQUE COMMENT	M L D <i>Modèle logique des données</i> Description des données tenant compte de leurs conditions d'utilisation (contraintes d'intégrité, historique, techniques de mémorisation). Modèle relationnel	M L T <i>Modèle logique des traitements</i> Fonctionnement du domaine avec les ressources et leur organisation informatique.
PHYSIQUE COMMENT	M P D <i>Modèle physique des données</i> Description de la (ou des) base(s) de données dans la syntaxe du Système de Gestion des données (SG.Fichiers ou SG Base de Données) Optimisation des traitements (indexation, dénormalisation, triggers).	M P T <i>Modèle physique des traitements</i> Architecture technique des programmes

D'après ISIM, p. 37



2. La modélisation

La modélisation est l'activité qui consiste à produire un modèle.

Un modèle est ce qui sert ou doit servir d'objet d'imitation pour faire ou reproduire quelque chose.

On s'intéresse ici à la modélisation des données.

Un modèle des données est une représentation de l'ensemble des données.

Un modèle doit être systématique : d'une part, il concerne la totalité des données, d'autre part la lecture du modèle doit permettre de rendre compte de la réalité représentée (les données du monde réel) sans ambiguïté.

Il existe plusieurs modèles de représentation des données : hiérarchique, relationnel, entité-association, objet, ensembliste, etc.

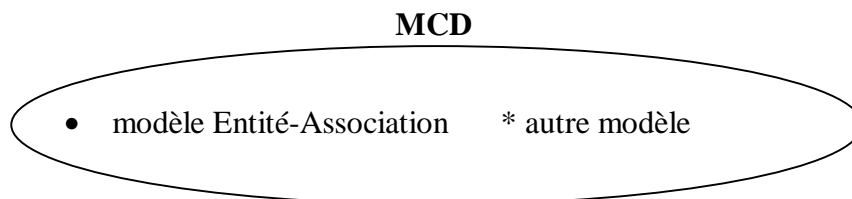
Les deux modèles dominant actuellement sont : le modèle relationnel, MR, qui correspond aux SGBD-R, et le modèle entité-association, MEA, utilisé dans la méthode MERISE.

3. Les différents modèles et leurs relations

MCD et modèle Entité-Association.

Le MCD, c'est l'ensemble des modèles qui intègrent les contraintes conceptuelles définies par Merise. Parmi ces modèles, le plus couramment utilisé est le modèle Entité-Association.

Le MCD est donc une abstraction (un modèle abstrait), tandis que le modèle Entité-Association est un modèle concret. C'est une instance possible du MCD.

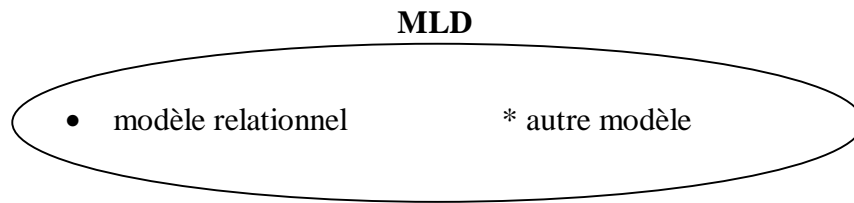


Toutefois, quand on parle du MCD, le plus souvent, on parle du modèle concret réalisé pour intégrer les contraintes conceptuelles définies par Merise (donc on parle d'un modèle Entité-Association).

MLD et modèle relationnel

La notion de MLD correspond à l'ensemble des modèles qui intègrent les contraintes organisationnelles et logiques définies par Merise. Parmi ces modèles, le plus couramment utilisé est le modèle relationnel.

La notion de MLD est donc une abstraction (un modèle abstrait), tandis que le modèle relationnel est un modèle concret.



Toutefois, quand on parle du MLD, le plus souvent, on parle du modèle concret réalisé pour intégrer les contraintes organisationnelles et logiques définies par Merise (donc on parle d'un modèle relationnel).

MCD et modèle relationnel

Dans l'absolu, le modèle relationnel peut être utilisé comme modèle concret pour faire un MCD.

L'important, c'est que les contraintes conceptuelles soient prises en compte.

Concrètement, pour que cela soit le cas, il faudra que le MLD soit en « forme normale ».

Un MR « brut » normalisé correspond à un MCD.

MEA –1 :

MODÉLISATION - MODELE ENTITE-ASSOCIATION

PRINCIPALES NOTIONS

Entité	Association
Cardinalité des associations	Association hiérarchique
Association semi-hiérarchique	Association non-hiérarchique

0. Bilan de la modélisation relationnelle : les 7 types de clés primaires

Clé primaire simple : les tables noms et les tables types

Exemples

- 1 : Les employés et les départements.
- 2 : Les livres de la bibliothèque.
- 3 : Les avions et leurs types

Solutions

Employés (NE, nom, fonction, salaire, #ND)
Départements (ND, nom, ville)

Livres (NL, éditeur, dateAchat, #NO)
Oeuvres (NO, titre, auteur, dateCréation)

Avions (NA, année, couleur, propriétaire, #typeAvion)
TypeAvion(typeAvion, nombre places, année, moteur)

Principe

En général, une table noms correspond à une réalité physique : les employés, les départements, les exemplaires physiques des livres.

Elles peuvent aussi correspondre à des types de la réalité physique : c'est le cas des « TypeAvion », par exemple, le A320, ou des « œuvres » qui peuvent être considérées comme un type de « livres », le livre comme l'avion étant les exemplaires physiques.

Clé primaire simple et étrangère : les tables espèces

Exemple

On gère des personnes. Certaines sont étudiantes et suivent des études : année, domaine, spécialisation. D'autres sont salariés et ont une fonction, un salaire et une date d'embauche.

Solution

Personnes (NP, nom, prénom, adresse, téléphone)

Etudiants (#NP, domaine, spécialisation, année)

Salariés (#NP, fonction, salaire, datemb)

Principe

La table espèce correspond à une spécialisation d'une table-genre. La clé primaire de la table espèce est constituée par celle de la table genre et est donc clé étrangère en même temps.

Clé primaire concaténée avec un identifiant relatif : les tables de composition

Exemple

On gère des projets qui ont un nom, une date de début, une date de fin et un budget. Les projets sont composés d'étapes en nombres variables. Une étape est définie par son numéro d'ordre dans le projet (de 1 à N), par une date de début et une date de fin, un nom d'étape et un budget d'étape.

Solution

Projets (NP, nom, début, fin, budget)

Etapes (#NP, NE, nom, début, fin, budget)

Principe

Le numéro d'étape est relatif : de 1 à N. Il y a donc plusieurs étapes qui ont le même numéro d'étape. C'est le couple «NP, NE » qui est unique.

L'étape est un composant du projet : elle disparaît nécessairement avec le projet (elle n'a pas d'existence indépendamment du projet).

Clé primaire concaténée avec uniquement des clés étrangères : les tables de liaison

Exemple

On envoie des courriers en nombre à des clients. Un courrier est caractérisé par un libellé et une date. La date d'envoi correspond à la date du courrier. On veut savoir quel client a reçu quel courrier

Solution

Courriers (NCO, libellé, date)

Clients (NCL, nom, adresse)

Envoyer (#NCL, #NCO)

Principe

La clé primaire ne contient que des clés étrangères.
Elle peut en contenir plus que 2 si elle relie 3 ou plus tables entre elles.
Les clés étrangères peuvent faire référence à tous les types des clés primaires.
Une table de liaison peut aussi avoir des attributs en plus de sa clé primaire.

Clé primaire concaténée avec une date : les tables d'historique

Exemple

- 1 : les emprunts à la bibliothèques.
- 2 : l'historique des adresses des adhérents de la bibliothèque

Solution

Livres (NL, éditeur, dateAchat, #NO)
Oeuvres (NO, titre, auteur, dateCréation)
Adhérents (NA, nom)
Emprunter (#NL, datEmp, dureeMax, dateRet, #NA)
HistoAdressesAdherents (#NA, date, adresse)

Principe

Dès qu'une clé primaire contient une date, c'est un historique.
Dans le cas de l'adresse, on a sorti l'attribut adresse de la table « Adhérents ».
A noter que l'historique est un cas particulier de la composition : les adresses sont des composants des adhérents.

Historique d'une table de composition

Exemple

On gère des projets qui ont un nom, une date de début, une date de fin et un budget. Les projets sont composés d'étapes en nombres variables. Une étape est définie par son numéro d'ordre dans le projet (de 1 à N), par une date de début et une date de fin, un nom d'étape et un budget d'étape.

Le budget des étapes peut varier. On veut garder l'historique.

Solution

Projets (NP, nom, début, fin, budget)
Etapes (#NP, NE, nom, début, fin)
HistoBudgetEtapes (#(NP, NE), date, budget)

Principe

C'est le même principe qu'un historique simple.

On crée une nouvelle table pour l'historique. Sa clé primaire est constituée par la concaténation d'un attribut date et de la clé primaire de la table contenant l'attribut dont on veut faire l'historique.

Historique d'une table de liaison

Exemple

On envoie des courriers en nombre à des clients. Un courrier est caractérisé par un libellé et une date. Un même courrier peut être envoyé plusieurs fois à la même personne. On veut savoir quel client a reçu quel courrier

Solution

Courriers (NCO, libellé, date)

Clients (NCL, nom, adresse)

Envoyer (#NCL, #NCO, date)

Principe

Même principe que pour toutes les tables d'historique

Synthèse

Principe de la clé primaire	Type de table	Principe de la clé primaire	
		Non historique	Historique
CP simple	Table-nom et table-type	CP	Tables historiques
Héritage	Table-espèce	#CP	#CP, date
Identifiant relatif	Table de composition	#CP, n°	#CP, n°, date
Liaison	Table de liaison (table verbe)	#CP1, #CP2	#CP1, #CP2, date

En grisé (jaune) : les clés primaires concaténées.

Les tables de liaison peuvent avoir plus de 2 clés étrangères.

Clés primaires imbriquées : clés étrangères complexes

Les clés étrangères peuvent toujours faire référence à n'importe quel type de clé primaire. Elles peuvent donc toujours être concaténées.

Par exemple : on peut imaginer une table de liaison historique qui relie une table de liaison historique avec une table de composition, ce qui donnerait comme clé primaire :

#(CP, n°), #(CP1, CP2, date), date

Principe de la découverte de la totalité des clés primaires

A partir d'une clé primaire simple, on peut avoir 3 types de relations :

- Des relations d'héritage

- Des relations de composition
- Des relations liaison simple

Ces trois types de relations sont celles qu'on retrouvera en UML dans les diagrammes de cas d'utilisation et dans les diagrammes de classes.

A cela s'ajoute dans tous les cas :

- la possibilité d'un historique. A noter que l'historique est un cas particulier de la composition.

1. Présentation du modèle « Entité - Association »

Le modèle Entité-Association a été conçu aux Etats-Unis en 1976 par le Taiwanais Peter Chen. Il est aujourd'hui à la base de la plupart des méthodes de modélisation des données (dont la méthode MERISE).

On le retrouve indirectement dans les diagrammes de classe UML. Attention, c'est quand même très différent !

Le modèle Entité-Association est utile pour la modélisation parce qu'il facilite l'appréhension de la réalité qu'on cherche à modéliser.

Il permet ensuite un passage quasi mécanique au modèle relationnel (et donc à la programmation).

2. Exemples

Exemple 1 : Le service des ressources humaines

Cahier des charges

On reprend le cahier des charges de la modélisation relationnelle :

Un service de ressource humaine dans une entreprise veut gérer le personnel. Dans un premier temps, on veut pouvoir connaître le nom, la fonction, la date d'entrée, le salaire, la commission (part de salaire variable) de chaque employé et le numéro du département dans lequel travaille chaque employé. Chaque employé a donc les caractéristiques suivantes : Nom, fonction, date d'entrée, salaire, commission, numéro du département

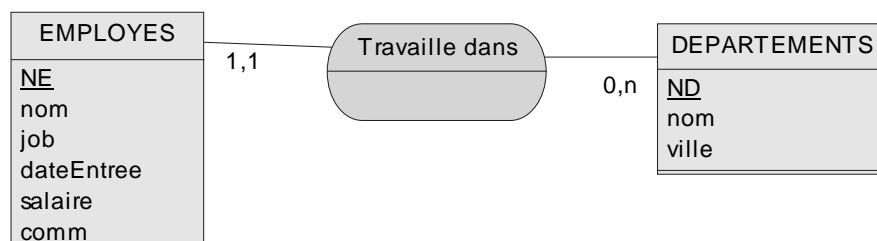
Le service du personnel souhaite aussi connaître le nom du département dans lequel l'employé travaille. L'entreprise est répartie dans plusieurs villes. Les départements sont donc caractérisés par leur nom et par leur ville. Un employé travaille dans un département et un seul. Il peut y avoir plusieurs départements qui ont le même nom.

MLD

EMPLOYES(NE, nom, job, datemb, sal, comm., #ND)

DEPARTEMENTS (ND, nom, ville)

MCD



MCD sous PowerAMC

Exemple 2 : La bibliothèque

Cahier des charges

On reprend le cahier des charges de la modélisation relationnelle :

Une bibliothèque gère les emprunts des livres de ses adhérents. Les livres ont un titre et un auteur. Les exemplaires physiques des livres ont un numéro différent par exemplaire. Ils correspondent à un livre et ont un éditeur. Les adhérents ont un nom, un prénom, une adresse et un téléphone. On souhaite archiver tous les emprunts. Un livre ne peut pas être rendu le jour même de son emprunt. La durée maximum d'emprunt doit être de 14 jours.

La bibliothèque souhaite pouvoir connaître à tout moment la situation de chaque abonné (nombre de livres empruntés, retards éventuels). Elle souhaite aussi pouvoir faire des statistiques sur la pratique des clients (nombre de livres empruntés par an, répartition des emprunts par genre, nombre d'emprunts par livre, etc).

MLD

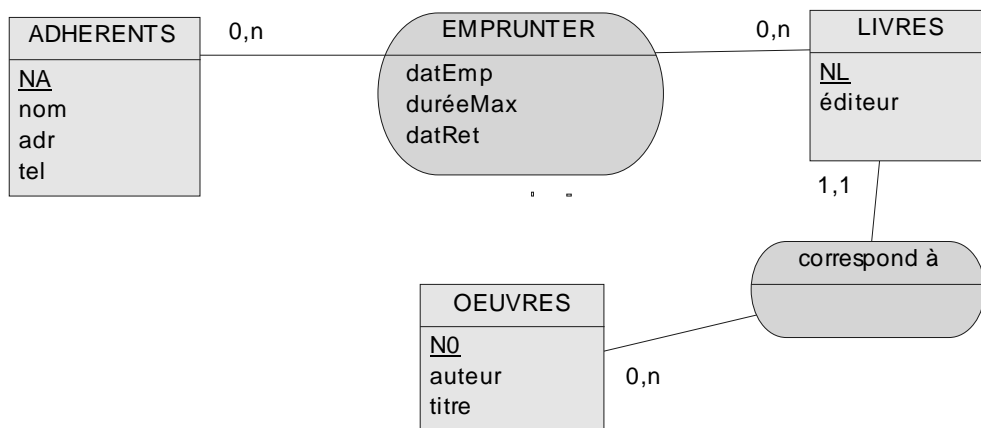
ADHERENTS (NA, nom, prenom, adr, tel)

OEUVRES (NO, titre, auteur)

LIVRES (NL, editeur, #NO)

EMPRUNTER(#NL, datEmp, dureeMax, datRet, #NA)

MCD



MCD sous PowerAMC

Exemple 3 : Les logiciens

Sujet traité

On fait une étude sur l'histoire de la logique. Les informations qu'on manipule sont les livres avec leur titre et leur auteur. Pour chaque auteur, on connaît son nom, son pays d'origine, sa date de naissance et sa date de décès. Enfin, on sait quels livres ont lu les différents auteurs et à quelle date.

MLD

➤ *Table des logiciens*

LOGICIENS	<u>NumLogicien</u>	Nom	Pays	Date de naissance	Date de décès
	1	Aristote	Grèce	- 384	- 322
	2	Porphyre	Syrie	234	305
	3	Leibniz	Allemagne	1646	1716
	4	Frege	Allemagne	1848	1925
	5	Russell	Grande-Bretagne	1872	1970
	6	Codd	Grande-Bretagne	1923	2003
	7	Chen	Taïwan	NULL	NULL

➤ *Table des livres*

LIVRES	<u>NumLivre</u>	Titre	#NumLogicien
6 tuples :	1	L'organon	1
	2	La caractéristique	3
	3	Sens et dénotation	4
	4	Concept et fonction	4
	5	Les Principia mathematica	5
	6	Le modèle relationnel	6
	7	Le modèle entité association	7

➤ *Table des livres lus par les logiciens*

On s'intéresse, pour des raisons historiques et philologiques, à la culture des logiciens.

Nota bene : les données proposées sont imaginaires !

Livres lus par les auteurs	<u>#NumLivre</u>	<u>#NumLogicien</u>	Date de lecture
	6	7	1971
	1	6	1965
	2	6	1965
	3	6	1966
	4	6	1967
	5	6	1968
	3	5	1902
	4	5	1903
	1	4	1890

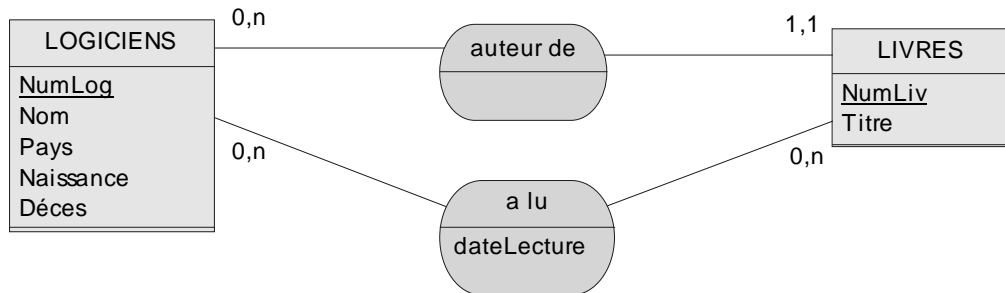
➤ *Schéma de la BD*

Log(numLog, nom, pays, datNais, datDec)

Liv(numLiv, titre, #numLog)

LivLus(#numLiv, #numLog, dateLecture)

MCD



MCD sous PowerAMC

3. Entités

Le modèle « Entité-Association », comme son nom l'indique, modélise les données qu'on cherche à représenter et à organiser à l'aide de deux notions : l'entité et l'association.

Entité et entité-type

Une entité représente un **objet ayant une existence indépendante des autres**.

Les entités concrètes sont regroupées dans un ensemble abstrait appelé : « **entité-type** ».

Les entités-types ont un nom et obligatoirement au moins un attribut : la clé primaire.

L'entité-type correspond à la table du modèle relationnel.

L'entité correspond au tuple du modèle relationnel.

Terminologie

A la place d' « entité-type », on parle généralement d' « entité ».

A la place d' « entité », on parle généralement d' « occurrence », d' « élément », d' « individu » ou de « tuple ».

Identifiant ou clé primaire

La notion de clé primaire est la même dans le modèle Entité-Association et dans le modèle relationnel.

Dans chaque entité-type, un attribut joue le rôle de clé primaire : il est tel que, pour toutes les entités concrètes, la valeur de la clé primaire est unique et qu'elle détermine la valeur de tous

Dans le modèle Entité-Association, la clé primaire est toujours constituée d'un seul attribut.

Unicité des attributs

Un même attribut **n'apparaît qu'une seule fois** dans le modèle conceptuel des données. Il faut donc l'attribuer à l'entité-type qui lui correspond le mieux.

Il n'y aura donc pas de clé étrangère dans un modèle Entité-Association.

Absence de clé étrangère

Il n'y a pas de clé étrangère dans le modèle Entité-Association.

C'est cohérent avec le fait qu'un attribut n'apparaît qu'une seule fois dans le modèle.

4. Associations

Association et association-type

Une **association** représente un lien entre plusieurs entités (le plus souvent 2, parfois plus).

Les associations concrètes sont regroupées dans un ensemble abstrait appelé : « **association-type** » qui relie plusieurs entités-types entre elles (le plus souvent 2, parfois plus).

Une association-type peut être réflexive : elle peut relier une entité-type à elle-même.

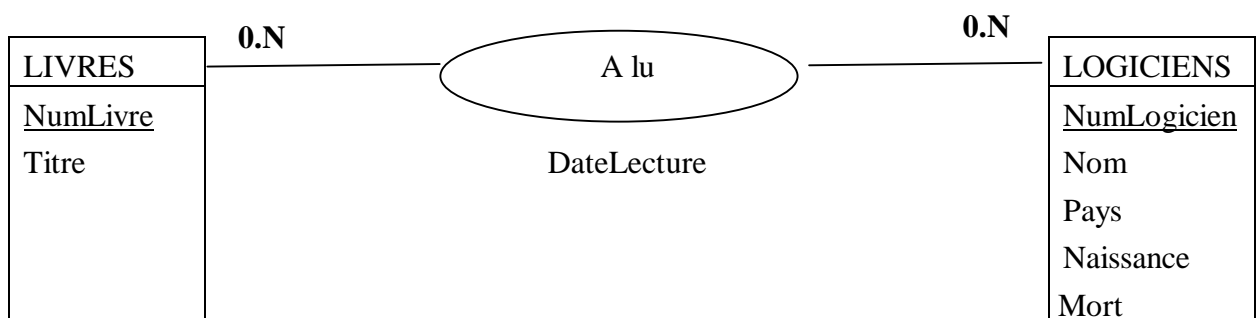
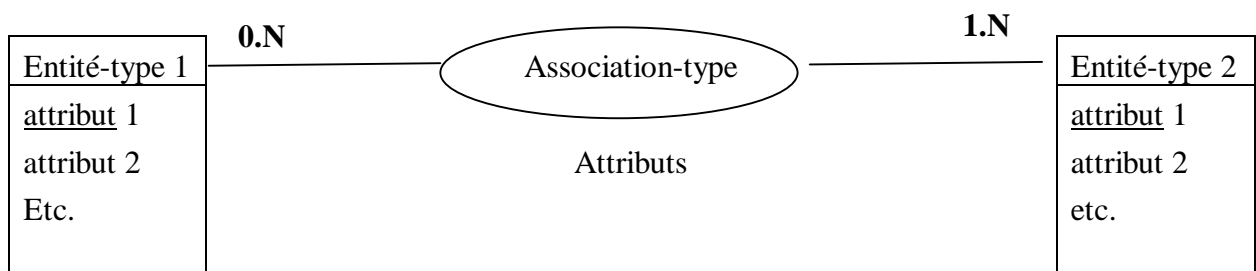
La **dimension d'une association** correspond au nombre d'entités qu'elle réunit. La dimension est au minimum de 2 (même si l'association est réflexive).

Une association-type a un nom.

Chaque « patte » d'une association-type (le lien qui la relie à une entité-type) a une cardinalité.

Certaines associations-types peuvent avoir des attributs.

Souvent, on parle d'association à la place d'association-type.



Cardinalités des associations

Les associations se caractérisent par leurs cardinalités (ou multiplicité). On les note :

(min1, max1)-(min2, max2)

min ∈ {0 ; 1}

max ∈ {1 ; N}

- Les valeurs du premier couple fixent le nombre minimum et maximum de tuples de la seconde entité auxquels chaque tuple de la première entité est associé, et réciproquement.
- Il est possible que les valeurs de min et de max soient différentes de celles précisées, mais

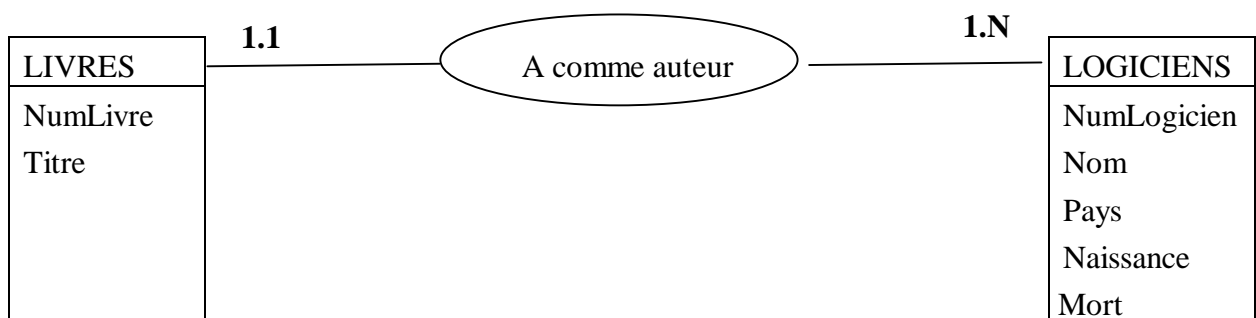
c'est très rare. En règle générale, mieux vaut s'en tenir à ces deux valeurs possibles pour min et max.

Par exemple : (1,1)-(0,n) signifie que chaque tuple de la première entité est associé au minimum à 1 et au maximum à 1 (donc à 1 et 1 seul) tuple de la seconde entité; et que chaque tuple de la seconde entité est associé au minimum à 0 et au maximum à n tuples de la première entité (donc que tous les tuples de la seconde entité ne sont pas nécessairement associés à ceux de la première).

Distinction entre associations hiérarchiques et associations non-hiérarchiques

Associations hiérarchiques : (1-1) – (0 ou 1 – N)

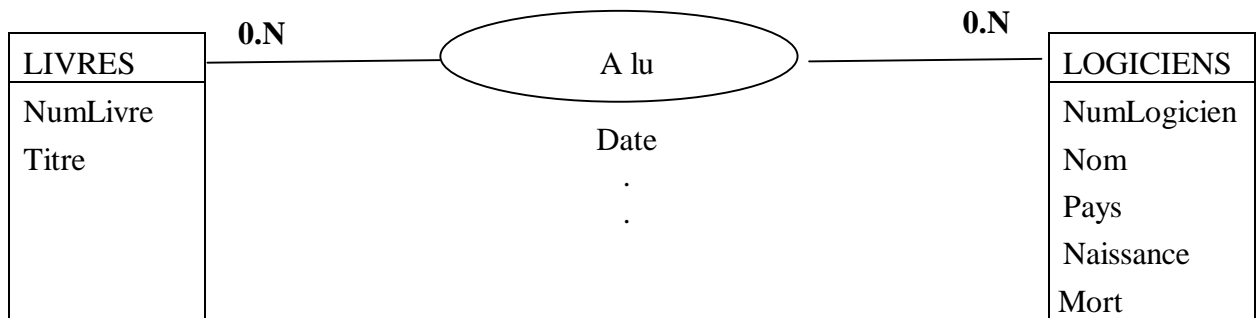
- Les associations (1-1)-(0 ou 1- N) sont des **associations hiérarchiques**.
- Elles sont aussi appelées « associations 1-N »
- Les associations hiérarchiques sont toujours de dimension 2 : elles n'ont que deux « pattes ».
- L'entité associée à la cardinalité (1-1) est dite entité inférieure.
- L'entité associée à la cardinalité (0 ou 1 – N) est dite entité supérieure..
- Dans le cas des associations hiérarchiques, chaque tuple de l'entité inférieure (cardinalité (1.1)) est associé à un et un seul tuple de l'entité dite supérieure (cardinalité (0 ou 1.n)), tandis que les tuples de l'entité supérieure sont associés indifféremment à n tuples de l'entité inférieure.
- **Les associations hiérarchiques n'ont pas d'attributs.** Si une association hiérarchique à des attributs alors, soit ces attributs sont en réalité des attributs de l'entité inférieure, soit l'association est en réalité une association non hiérarchique.
- Une association hiérarchique a un nom qui correspond à un **verbe reliant l'entité inférieure comme sujet à l'entité supérieure comme complément.**



Associations non hiérarchiques : n-n

- Les associations (0 ou 1- N) -(0 ou 1- N) sont des associations non-hiérarchiques.
- Elles sont aussi appelées « associations N-N »
- Dans le cas des associations non hiérarchiques, chaque tuple d'une entité est associé indifféremment à n tuples de l'autre entité. Ce sont les associations (0 ou 1,n)-(0 ou 1,n).
- **Les associations non-hiérarchiques peuvent avoir des attributs.**

- Une association non hiérarchique a un nom qui correspond à un verbe reliant les deux entités, dans le sens que l'on veut.



Ici l'association est nommée « A lu » dans le sens : un auteur a lu un livre.

Elle pourrait être nommée « est lu par », dans le sens : un livre est lu par un auteur.

Associations semi-hiérarchiques

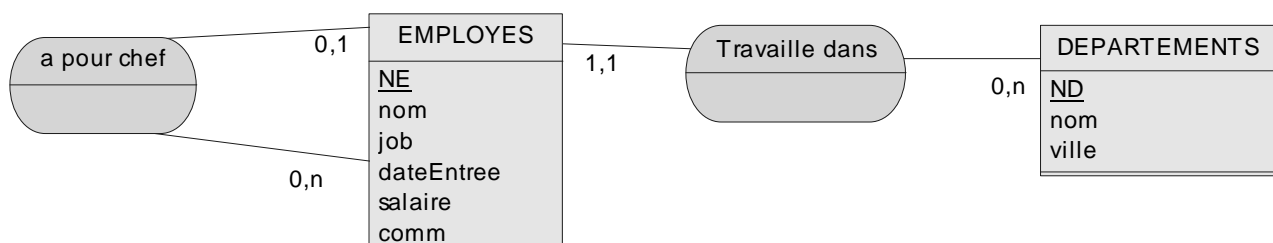
- Les associations (0-1)-(0 ou 1- N) sont des associations semi-hiérarchiques.
- Les associations semi-hiérarchiques peuvent porter des attributs.
- Une association semi-hiérarchique qui porte des attributs peut être considérée comme une association non-hiérarchique.
- Une association semi-hiérarchique qui ne porte pas d'attributs peut être considérée comme une association hiérarchique.

Exemple :

On reprend le cahier des charges de la modélisation relationnelle des employés :

On souhaite gérer le personnel d'une société. Chaque membre du personnel a un nom, une fonction, un salaire, une commission, une date d'entrée dans la société. Chaque membre du personnel travaille dans un département caractérisé par son nom (commercial, production, personnel, comptable et recherche) et la ville dans lequel il se trouve.

Un employé a un supérieur hiérarchique, lui-même employé, et un seul, à l'exception du président qui n'a pas de supérieur hiérarchique. Inversement, les employés peuvent avoir ou ne pas avoir de subordonnés.



MCD sous PowerAMC

Vocabulaire

Association hiérarchique : « 1.1 », « 1-N », CIF, association non-porteuse (d'attributs).

Association non hiérarchique : « N-N », CIM, association porteuse (d'attributs).

On écrit parfois « * » ou « ∞ » à la place de « N ».

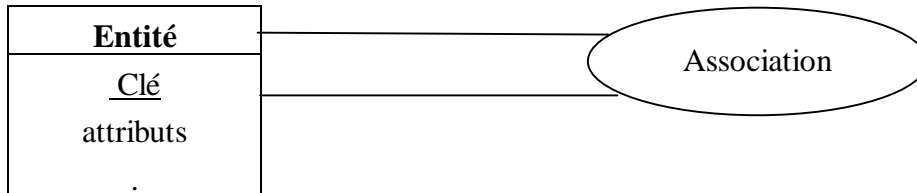
Types d'association en fonction des cardinalités

Cardinalités	Type d'association	Attributs possibles	Autre nom
(1.1)-(0 ou 1.n)	Hiérarchique	Non	1-n ou 1.1 ou CIF
(1.1)-(0.1)	Hiérarchique	Non	Sous-type
(0.1)-(0 ou 1.n)	Semi-hiérarchique	Oui	
(0 ou 1.n)-(0 ou 1.n)	Non-hiérarchique	Oui	n-n ou CIM ou porteuse

5. Tous les cas possibles

Associations réflexives

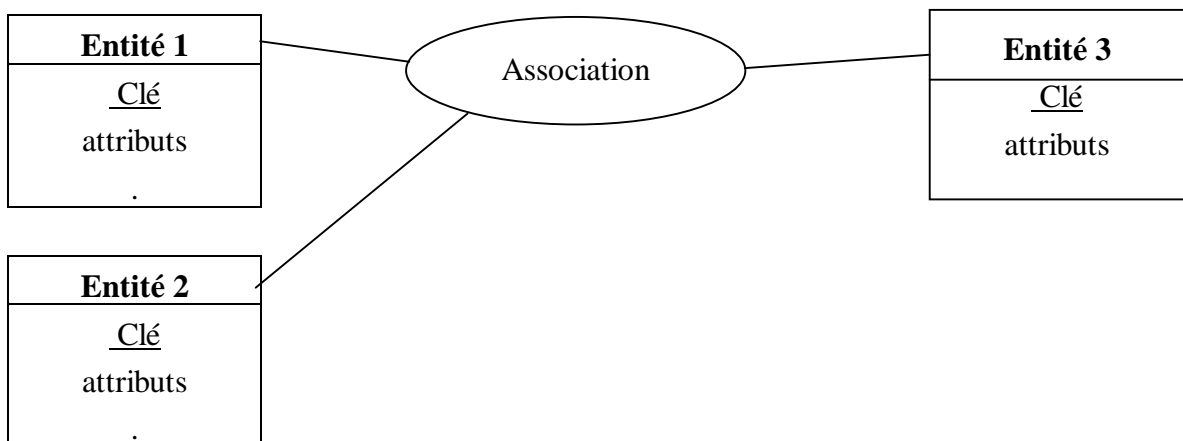
Une association peut boucler sur la même entité :



Toutes les cardinalités sont possibles.

Associations de dimension supérieure à 2

Une association peut relier 3 entités ou plus :

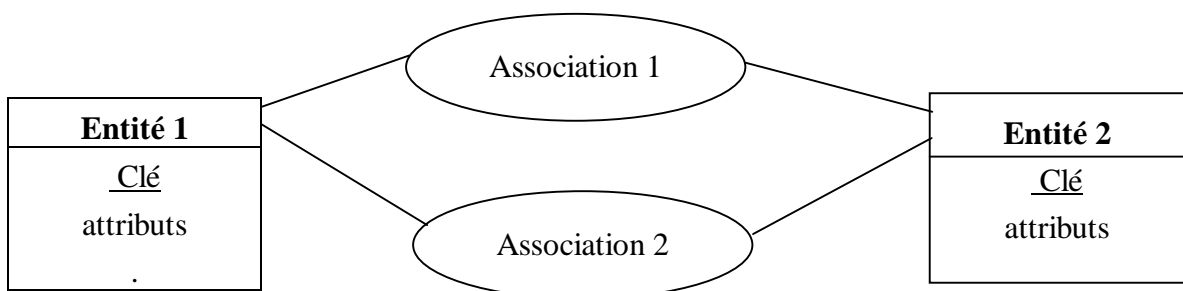


Remarque

Une association de dimension supérieure à 2 n'est jamais hiérarchique : il ne peut pas y avoir de cardinalité 1.1. Si on veut mettre 1.1, c'est qu'il y a en réalité deux associations de dimension 2.

Deux associations différentes entre deux entités

Entre deux entités on peut avoir plusieurs associations distinctes :



Toutes les cardinalités sont possibles.



6. Méthode de modélisation

Première étape : l'analyse en terme d'entités et d'associations

Formulation du problème

Les sources de la modélisation sont l'observation d'une situation réelle, des interviews des différents acteurs, la lecture de documents produits par la situation ou décrivant la situation. À partir de ces sources, on va pouvoir formuler par écrit la situation qu'on souhaite modéliser (les exercices proposés partent de cette formulation). La formulation devra préciser les objectifs attendus.

Analyse du problème formulé

Il faut d'abord lister les entités qui correspondent à des réalités physiques et pour chaque entité définir sa clé et la liste de ses attributs.

Ensuite on peut réfléchir aux types qu'on peut associer à ces entités.

Ensuite on peut réfléchir aux associations entre les entités.

Les entités apparaissent le plus souvent sous la forme d'un nom commun, les attributs sous la forme d'un adjectif (ou d'un nom commun) et les associations sous la forme d'un verbe.

En même temps, il faut lister les objectifs à atteindre, c'est-à-dire les traitements que l'on veut faire subir aux entités.

Il faut donc d'abord distinguer les données (entités) et les traitements (objectifs). Notez que les traitements peuvent faire découvrir de nouvelles données.

Analyse des entités

Questions à se poser :

➤ Sont-elles vraiment des entités? Autrement dit :

- 1) leur extension (nombre de tuples) est-elle supérieure à 1?
- 2) l'intension (les attribut) va-t-elle au delà de la clé primaire ?
- 3) Sont-elles aussi des objectifs?

Si l'extension est égale à 1 ou si l'intension est égale à 1 ou si l'entité est un objectif, alors il est probable que l'entité potentielle n'en soit pas une.

- Sont-elles distinctes entre elles? Si deux entités ont la même extension (dans le contexte de la base de données) alors les entités sont identiques.
- Quelles sont leurs clés?

Analyse des attributs

Question à se poser :

- Quelles sont les dépendances fonctionnelles?

La réponse à cette question permet de vérifier si les entités sont correctement définies.

Analyse des associations

Question à se poser :

- Dès qu'on a deux entités : se demander s'il n'y a pas une association qui les relie
- Quelles sont les cardinalités ? Pour chaque association, il faut bien analyser les cardinalités car elles ont un impact essentiel dans le modèle relationnel.
- Si une cardinalité est 1.1-1.1, c'est que les deux entités reliées sont les mêmes.

On aura compris qu'il est essentiel de bien distinguer les associations hiérarchiques des associations non hiérarchiques.

Deuxième étape : passage au modèle relationnel.
--

En appliquant les règles de passage du MCD au MLD, on définit le modèle relationnel.

7. Du MEA au MR (du MCD au MLD)

Présentation

Le Modèle entité-association, MEA, est plus intéressant conceptuellement que le modèle relationnel, MR. C'est donc celui qu'on utilise pour la modélisation.

Son principal défaut est qu'il n'a pas de langage d'interrogation des données qui lui est associé.

Il faut donc transformer le MEA en MR.

Le passage du MEA au MR est quasiment mécanique et ne pose donc quasiment aucunes difficultés si le MEA a été correctement réalisé.

Par abus de langage, on parle souvent de MCD à la place du MEA et de MLD à la place du MR. De ce fait, on parle plutôt de passage du MCD au MLD plutôt que de passage du MEA au MR.

Les 4 règles de passage du MEA au MR

Il y a quatre règles de passage d'un MEA à un MR : une règle par élément du modèle.

Règle 1 - Entité : Chaque entité devient une table-nom. Chaque attribut de l'entité devient un attribut de cette table.

Règle 2 – Association hiérarchique : Dans le cas d'une association hiérarchique, la clé primaire de l'entité supérieure devient attribut **clé étrangère** dans la table issue de l'entité inférieure.

Dans le cas d'une association hiérarchique réflexive, ce nouvel attribut doit être renommé et ajouté dans le dictionnaire des attributs.

Règle 3 – Association non hiérarchique : Une association non hiérarchique devient une table-verbe. Les clés primaires des entités associées deviennent clés étrangères dans cette table. Les attributs de l'association deviennent attributs de la table.

La détermination de la clé primaire de cette table n'est pas mécanique.

En général, la clé primaire de cette table est constituée de la concaténation des clés primaires des entités associées. Toutefois, il faut se demander si cette concaténation forme bien la clé primaire. Si ce n'est pas le cas, on peut essayer d'ajouter des attributs non-clés pour trouver la clé primaire. Ensuite, il faut se demander si on ne peut pas supprimer certains attributs clés étrangers de cette clé primaire (donc se demander si la table vérifie la forme normale de Boyce-Codd).

Règle 4 – Association semi-hiérarchique : Dans le cas des associations semi-hiérarchiques : si elles portent des attributs, elles seront nécessairement traitées comme des associations non-hiérarchiques. Si elles ne portent pas d'attributs, on peut les traiter comme des associations hiérarchiques.

IL FAUT CONNAITRE CES QUATRE REGLES PAR CŒUR !!!

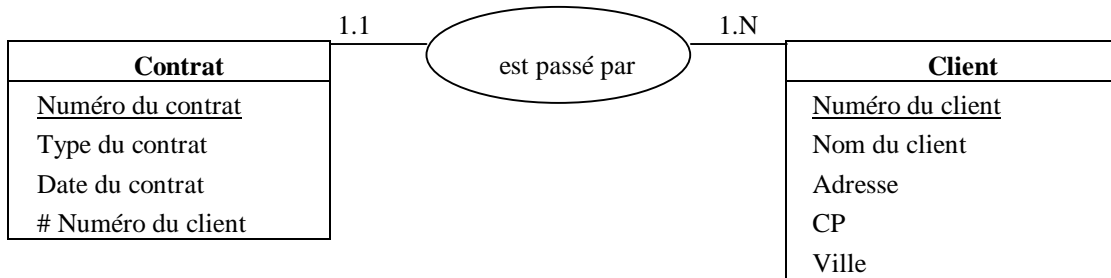
Principes des 4 règles de passage du MCD au MLD
--

Principes des 4 Règles de passage du MCD au MLD			
N°	Élément du MCD	Élément du MLD	Principe du passage
1	Entité	Table	Mécanique
2	Association hiérarchique	Clé étrangère	Mécanique
3	Association non-hiérarchique	Table	Détermination de la clé primaire non mécanique
4	Association semi-hiérarchique	Clé étrangère ou table	Mécanique ou détermination de la clé primaire non mécanique

8. Exercices

1 Critique et correction

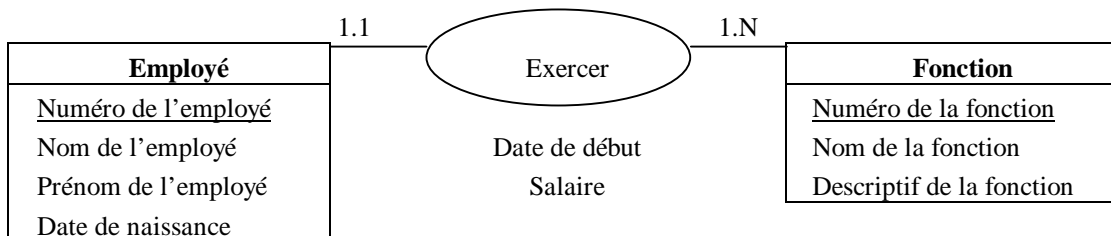
Soit le modèle entité-association suivant :



Un contrat est passé par un client et un seul. Un client peut passer plusieurs contrat.
Quelle critique formelle pouvez-vous faire au MCD présenté ci-dessous ?
Proposez un modèle corrigé.

2 Critique et correction

Soit le modèle entité-association suivant :



Un employé peut exercer plusieurs fonctions successivement avec différents salaires, mais pas en même temps.

- Quelle critique formelle (= syntaxique, = non sémantique) pouvez-vous faire au MCD présenté ci-dessous ?
- Proposez un modèle corrigé.
- Proposez le MR correspondant et le graphe des tables.

3 Critique et correction

Soit le modèle entité-association suivant :

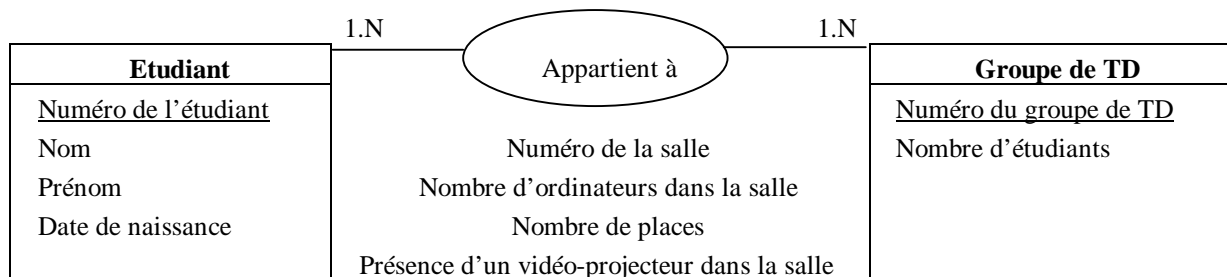
Stock
<u>NuméroProduit, NuméroDépôt</u>
NomProduit
PrixUnitaireProduit
Quantité
AdresseDuDépôt
CodePostalDépôt
VilleDépôt
TéléphoneDépôt

La quantité correspond à la quantité de produit stocké pour un numéro de produit et un numéro de dépôt. Dans un dépôt, il peut y avoir plusieurs produits. Un dépôt peut être vide. Un produit peut être stocké dans plusieurs dépôts. Un produit peut être en rupture de stock.

- Quelle critique formelle (=syntaxique, = non sémantique) pouvez-vous faire au MCD présenté ci-dessous ?
- Proposez un modèle corrigé.
- Proposez le MR correspondant et le graphe des tables.

4 Critique et correction

Soit le modèle entité-association suivant :



Un étudiant appartient à un groupe de TD et un seul. Un groupe de TD est associé à une salle et une seule.

- Quelle critique formelle (=syntaxique, = non sémantique) pouvez-vous faire au MCD présenté ci-dessous ?
- Proposez un modèle corrigé.
- Proposez le MR correspondant et le graphe des tables.

5 Critique et correction

Le tableau de données suivant contient les informations sur la vente de voiture d'occasion :

NumV	NumIm	Marque	Type	Puis	Coul.	NumP	Nom	Prénom	Date	Prix
5	672 RH 75	RENAULT	R 12 TS	6	ROUGE	1	MARTIN	PAUL	10/02/98	10 000
1	800 AB 64	PEUGEOT	504	9	VERTE	1	MARTIN	PAUL	11/06/95	30 000
3	686 HK 75	CITROEN	2 CV	2	BLEUE	3	DUPOND	JEAN	20/04/97	5 000
2	720 CD 60	CITROEN	AMI 8	5	BLEUE	2	DUPOND	JEAN	20/08/96	15 000
4	672 RH 75	RENAULT	R 12 TS	6	ROUGE	4	DURANT	PIERRE	11/09/97	12 000

NumV est le numéro de la vente.

NumIm est le numéro d'immatriculation.

NumP est le numéro de la personne.

On connaît la date et le prix de vente.

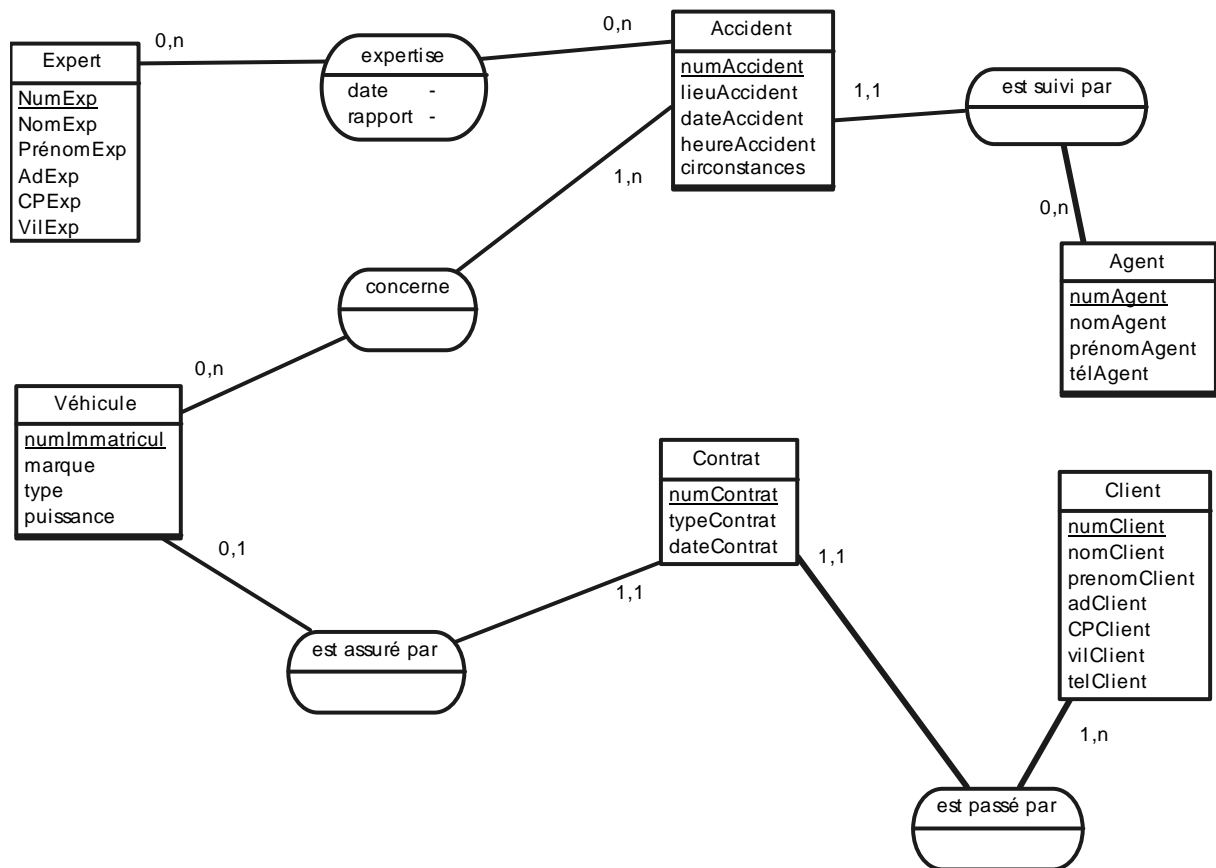
Le type détermine la puissance et la marque.

Une voiture peut être vendue plusieurs fois (occasion)

- Faire le MEA de la situation
- Proposer le MR correspondant et le graphe des tables.

6 Du MCD au MLD

Soit le modèle Entité – Association suivant :



Quelques explications : le modèle traite de la gestion d'accidents de voiture de la compagnie d'assurance ASSURETOUT. Un accident est expertisé une ou plusieurs fois. Il est suivi par un agent et un seul. Un accident concerne des véhicules assurés ou pas par ASSURETOUT. Un véhicule a ou n'a pas de contrat d'assurance chez ASSURETOUT. Le contrat d'assurance est passé par un client et un seul et concerne une voiture et une seule.

- Combien de tables y aura-t-il dans le MR ?
- Combien de clé étrangères y aura-t-il dans le MR ?
- Proposez le MR correspondant.
- Faites le graphe des tables. Quels domaines d'activités identifiez vous ?

7 Association et donateurs (reprise des exercices de MR)

Une association reçoit des dons de donateurs privés. Pour chaque don, l'association enregistre la date du don, son montant ainsi que le nom et l'adresse du donateur. Une fois par an, l'association envoie des reçus fiscaux aux donateurs de l'année. Les reçus fiscaux précisent le nom et l'adresse du donateur, l'année fiscale (qui peut être différente de l'année de date du don), le montant et la date du don. Pour chaque don, on précise la date d'envoi du reçu fiscal. Toutes les données concernant les dons et les donateurs sont conservées.

L'association envoie des courriers aux donateurs pour les solliciter. Un courrier est caractérisé par sa date d'envoi et son texte. Plusieurs mailings différents peuvent être envoyés à la même date. Un don peut faire référence à un courrier ou pas.

- Faire le MEA correspondant au MR déjà réalisé.
- Proposer le MR correspondant et le graphe des tables.
- Quels attributs calculés peut-on envisager ?

8 Les employés et la carrière (reprise des exercices de MR)

On souhaite gérer le personnel d'une société. Chaque membre du personnel a un nom, une fonction, un salaire, une commission, une date d'entrée dans la société. Chaque membre du personnel travaille dans un département caractérisé par son nom (commercial, production, personnel, comptable et recherche) et la ville dans lequel il se trouve.

Chaque membre du personnel a un supérieur hiérarchique lui-même membre du personnel.

Le service des Ressources Humaines veut gérer la carrière des employés. Pour cela il veut connaître les différents postes occupés par les employés. Pour chaque employé, on considère chaque modification de salaire comme une étape dans sa carrière.

- Faire le MEA correspondant au MR déjà réalisé.
- Proposer le MR correspondant et le graphe des tables.
- Quels attributs calculés peut-on envisager ?

9 La cinémathèque (reprise des exercices de MR)

Une cinémathèque veut mettre en place un système d'information concernant des films et leurs diffusions. Pour chaque film on connaît son titre, sa date de création, ses acteurs avec leur nom, leur prénom et leur nationalité, les réalisateurs avec les mêmes informations, la langue du film. On connaît aussi les salles dans lesquelles il a été projeté, avec l'heure et le jour de la projection, la version projetée (version originale ou version française). On connaît le nombre de place des salles, le type d'écran et le type de son, ainsi que le cinéma correspondant, avec son nom, son adresse, son téléphone et le nombre de salles du cinéma.

- Faire le MEA correspondant au MR déjà réalisé.
- Proposer le MR correspondant et le graphe des tables.
- Quels attributs calculés peut-on envisager ?

10 Bibliothèque (reprise des exercices de MR)

Une bibliothèque gère les emprunts des livres de ses adhérents. Les livres ont un titre, un genre et un auteur. Les adhérents ont un nom et une adresse. On souhaite archiver tous les emprunts. Un livre ne peut pas être rendu le jour même de son emprunt. La durée maximum d'emprunt doit être est de 14 jours.

La bibliothèque souhaite pouvoir connaître à tout moment la situation de chaque abonné (nombre de livres empruntés, retards éventuels). Elle souhaite aussi pouvoir faire des statistiques sur la pratique des abonnés (nombre de livres empruntés par an, répartition des emprunts par genre, nombre d'emprunts par livre, etc).

De plus, les abonnés peuvent commander des livres. Ils peuvent en commander trois au maximum. Une commande peut être annulée ou honorée si le livre commandé a finalement été emprunté. La bibliothèque souhaite garder la trace de toutes les commandes effectuées.

- Faire le MEA correspondant au MR déjà réalisé.
- Proposer le MR correspondant et le graphe des tables.
- Quels attributs calculés peut-on envisager ?

11 Roland Garros

On veut enregistrer et archiver les données d'une compétition de tennis. Les matchs ont lieu à une certaine date, sur un certain court et correspondent à un certain niveau dans la compétition (finale, demi, quart, etc.).

On veut pouvoir connaître les résultats de maths et pouvoir compter le nombre de jeux et de sets pour chaque match et pour chaque joueur.

- Faire le MEA de la situation
- Proposer le MR correspondant et le graphe des tables.
- Quels attributs calculés peut-on envisager ?

12 Le cyclisme

Cet exercice suit un vieux principe de logique appelé : « Le rasoir d'Occam » (1287-1349) et qui dit : Entia non sunt multiplicanda praeter necessitatem, c'est-à-dire : il ne faut pas multiplier les entités plus que nécessaire.

Une entreprise de fabrication de produits nécessaires pour le cyclisme veut automatiser la gestion de son stock et de ses coûts de fabrication. Elle a besoin de connaître à tout moment la quantité en stock de chacun de ses produits, la composition détaillée de chacun des produits composés, etc.

La liste de ses produits se présente comme suit :

1. Un vélo est composé de deux roues, d'un guidon, de deux gardes boue, d'une chaîne, d'une selle, etc.
 2. Un tricycle est composé de trois roues, d'un guidon, de trois gardes boue, d'une chaîne, d'une selle, etc.
 3. Une roue est composée de cinquante rayons, d'une jante, d'une chambre à air, etc.
 4. Etc.
- Faire le MEA de la situation
 - Proposer le MR correspondant et le graphe des tables.
 - Quels attributs calculés peut-on envisager ?

13 L'association

L'association organise des chantiers d'été. Il y en a de 3 sortes : chantiers de réhabilitation, chantiers de construction ou chantiers archéologiques. Pour les chantiers de construction et de réhabilitation, on connaît le type de bâtiment. Pour les chantiers de réhabilitation, on connaît la date de création de l'ancien bâtiment et des informations sur l'ancien bâtiment. Pour les chantiers archéologiques, on connaît la période archéologique et la surface du chantier (qui peut être très grande). Les chantiers ont une date de début et une date de fin (qui peut être plusieurs années après la date de fin). Des équipes viennent sur le chantier. Une équipe est constituée pour une durée limitée (environ un mois pendant l'été). Elle est affectée à un chantier et un seul. Les équipes sont constituées de participants. Les participants aux chantiers sont des personnes. Leur participation à l'équipe peut être inférieure à la durée de vie de l'équipe elle-même. Les personnes ont un nom, un prénom, une adresse, un email et un téléphone.

L'association peut recevoir des dons de personnes. Les dons ont un montant et une date de don. Ils sont fait par une personne. Ils donnent lieu à un reçu fiscal envoyé à une certaine date.

L'association envoie des courriers aux personnes. Les courriers ont un titre, une date et un libellé.

L'association gère aussi des membres. Les membres payent des cotisations annuelles. Les cotisations ne donnent pas lieu à un reçu fiscal. On distingue donc deux types de dons : ceux avec reçu et les cotisations.

Les membres de l'association peuvent participer au conseil d'administration (CA). Le CA est renouvelé en général tous les ans. Les participants au CA ont une fonction particulière. Cette fonction peut changer en cours de CA. On conserve les dates de début et de fin de chaque fonction occupée.

- Faire le MEA de la situation
- Proposer le MR correspondant et le graphe des tables.
- Quels attributs calculés peut-on envisager

14 Les projets

Une entreprise réalise des projets. Chaque projet a une date de début, une date de fin, un nom et un descriptif. Un ou plusieurs employés sont affectés à un projet, pour une durée variable. Les employés travaillent sur un ou plusieurs projet, soit en même temps, soit successivement dans le temps. L'entreprise est divisée en services. Chaque employé travaille dans un service et un seul. Les employés ont un numéro matricule, un nom, une adresse et une fonction. Les services ont un numéro, un nom et un chef de service employé de la société.

- Faire le MEA de la situation
- Proposer le MR correspondant et le graphe des tables.
- Quels attributs calculés peut-on envisager

15 Les stages

Une école organise et gère les stages de ses étudiants. Chaque année, l'école recherche des stages pour les étudiants. Pour cela, l'école dispose d'une liste d'entreprises ayant déjà proposé des stages et d'autres susceptibles d'en proposer, et leur écrit pour les inciter à renouveler l'expérience. Au vu des réponses, les étudiants prennent contact avec les entreprises qui les intéressent. Quand les conventions de stage sont signées, chaque stagiaire se voit désigner un enseignant pour l'encadrer. Ce dernier doit veiller au bon déroulement du stage et aller rendre visite à l'étudiant dans son entreprise d'accueil.

Une entreprise peut offrir plusieurs stages. Un enseignant peut encadrer plusieurs étudiants. Un stage est effectué dans une seule entreprise et est encadré par un seul enseignant.

Pour ses archives, l'école conserve toutes les informations concernant les stages effectués par ses étudiants.

Les stages ont une date de début et une date de fin.

- Faire le MEA de la situation
- Proposer le MR correspondant et le graphe des tables.
- Quels attributs calculés peut-on envisager

16 Les centres d'animation

La Mairie de Paris veut gérer les membres de ses centres d'animations. La Mairie possède plusieurs centres. Ils ont une adresse, un arrondissement, un nom. Chaque centre propose plusieurs animations. Une animation peut être proposée par plusieurs centres à différents

horaires. Les animations durent un trimestre pour une année donnée. Chaque animation a un coût trimestriel et une durée (une heure, deux heures, etc.). Un membre ne peut s'inscrire que dans un centre. Un membre peut pratiquer plusieurs activités dans plusieurs centres différents. La date d'inscription des membres est conservée. Les activités proposées à un horaire donné sont prises en charge par un professeur et un seul. Les professeurs ont un nom, un prénom, une adresse et un téléphone.

- Faire le MEA de la situation.
- Proposer le MR correspondant et le graphe des tables.
- Quels attributs calculés peut-on envisager

17 L'entreprise

Les dirigeants de l'Entreprise E désirent mettre en œuvre une base de données destinée à servir à l'administration générale. Les renseignements suivants ont été recueillis :

Chaque département de l'entreprise a un numéro, une dépense de fonctionnement budgétée. Tous les départements ont un employé comme responsable hiérarchique. Les employés ont un nom, une adresse. Il travaille sur un projet. Il travaille dans un bureau et pour un département et un seul. Ils ont un numéro de téléphone.

Chaque projet est identifié par son numéro et par son budget.

Les bureaux ont un numéro et une surface. On connaît la liste de tous les numéros de téléphone qui s'y trouve.

Les règles de gestion de l'entreprise sont les suivantes :

1. Tout projet est attribué à un département et un seul. Il en est de même pour les bureaux.
2. Aucun employé n'est responsable de plus d'un département.
3. Tout employé est affecté à un département et un seul.
4. Tout employé ne peut se voir attribuer plus d'un poste téléphonique à la fois, mais le même poste peut être attribué à plusieurs employés.
5. Tout employé peut participer à plusieurs projets mais jamais simultanément.

- Faire le MEA de la situation.
- Proposer le MR correspondant et le graphe des tables.
- Quels attributs calculés peut-on envisager
- Y a-t-il des associations en redondantes ?

18 Formation

Un organisme qui gère des formations fonctionne de la façon suivante :

Un candidat demande son inscription à une formation. Le secrétariat de l'organisme répond en envoyant un n° de stagiaire au candidat qui le conserve tant que durent ses rapports avec l'organisme. Le candidat reçoit aussi une convocation pour des épreuves de sélection. Il est porté sur la liste des candidats au stage demandé en attente de subir les épreuves de sélection. À l'issue des épreuves de sélection, gérées par le service de sélection, si la note est inférieure à 10, la candidature est refusée et le candidat reçoit une lettre de refus. Si la note du candidat est supérieure à 10 et qu'il reste de la place pour le stage, le candidat est déclaré reçu et il reçoit une lettre d'acceptation. Si la note du candidat est supérieure à 10, mais que le stage est

complet, le candidat est mis en liste d'attente d'un éventuel désistement et reçoit un courrier l'informant de la situation. À compter de ce moment, le candidat peut, jusqu'au début du stage, renoncer à suivre la formation. Quand le secrétariat reçoit un courrier de désistement, il met à jour la liste d'attente. En cas de désistement d'un candidat reçu, le premier candidat de la liste d'attente est déclaré reçu. Il reçoit une lettre d'acceptation. Au début du stage, les reçus en attente sont avisés de leur rejet définitif sur ce stage, mais ils ont la possibilité de conserver le bénéfice de leur sélection en demandant leur inscription à un stage ultérieur.

- Faire le modèle entité-association et le modèle relationnel correspondant.
- Vérifier les formes normales
- Quels attributs calculés peut-on envisager

19 Bricojardin

La société « BricoJardin » est une société qui vend au détail des articles de bricolage et mais également par correspondance (courrier et internet) . Chaque commande ou achat d'un client est caractérisée par sa date et la liste des produits commandés ou achetés avec leur prix unitaire et la quantité demandée.

Elle effectue également des réparations de matériel de bricolage et de jardinage. Des prestations externes en clientèle sont également effectuées.

Cette société mène des campagnes de fidélisation de ses clients, en effectuant des envois personnalisés promotionnels selon les profils de sa clientèle. (type d'achat, volume d'achats, lieu d'habitation). Les clients qui n'ont pas commandé depuis 3 ans sont radiés des fichiers.

Le magasin se réapprovisionne en commandant à ses fournisseurs. Un produit, caractérisé par sa référence, est fourni par un fournisseur et un seul.

Les commandes, quelles qu'elles soient, peuvent donner lieu à plusieurs livraisons.

Le magasin souhaite pouvoir gérer :

1. Ses clients : fiche signalétique, articles achetés, courriers envoyés, réparations et prestations effectuées.
 2. Les commandes des clients et leur suivi . On veut pouvoir savoir à tout moment quelles sont les commandes en cours et les commandes envoyées.
 3. Ses fournisseurs, les commandes aux fournisseurs et la livraison des fournisseurs.: un même article peut provenir de plusieurs fournisseurs, prix.
 4. Ses articles : état des stocks, des commandes clients en cours, des commandes fournisseurs en cours.
- Faire le MEA de la situation.
 - Proposer le MR correspondant et le graphe des tables.
 - Quels attributs calculés peut-on envisager

20 ASSURAUTO

On souhaite construire un MCD destiné à la gestion de sinistres pour la compagnie d'assurance-automobile ASSURAUTO à partir de la lettre de demande d'expertise envoyée par un de ses agents d'assurance.

Voici la lettre :

A Paris, le 10 juin 2005

De la part de M. Pierre Durand, Agent d'assurance
ASSURAUTO
10, rue Saint-Antoine, 75001 Paris
tél : 01 42 42 24 24

A M. Henri Dupond
Expert en assurance

Monsieur,

Je vous saisis par le présent courrier pour vous demander de suivre le dossier du sinistre SIS20020934 constitué à ce jour suite à l'accident survenu le 02 juin 2005 au croisement de la rue de Rivoli et de la rue du Renard à Paris 1^{er} arrondissement, à 11 heures du soir, par temps de pluie, d'où l'état glissant de la chaussée à ce moment-là. M. André Oliveau est un des protagonistes de l'accident. Il a souscrit chez nous, depuis le 17 décembre 2002, un contrat enregistré sous le n° CTR2002120 et de type tout risque sur le véhicule impliqué dans le sinistre et immatriculé 123 ABC 75. Ce véhicule est une Renault Espace de 100 chevaux. M. Oliveau habite à Paris, 25 rue de Rivoli, dans le 1^{er} arrondissement. Il est joignable au 01 42 23 12 20 chez lui, ou au 06 12 12 12 12 sur son portable, ou au 01 23 43 23 34 à son travail. Vous voudrez bien prendre contact avec lui pour convenir d'un rendez-vous en vue de l'expertise que vous voudrez bien effectuer au garage « Saroul », 45, rue Rousseau, 75002 Paris, dans un délai de 15 jours.

Dans l'attente de votre rapport d'expertise, nous vous prions de croire, Monsieur l'expert, à nos sentiments distingués.

M. Durant, Agent d'assurance

- Faire le MEA de la situation.
- Proposer le MR correspondant et le graphe des tables.
- Quels attributs calculés peut-on envisager

21 Graphico

La société « Graphico » est une société qui vend au détail des articles papeterie et de graphisme dans ses 5 magasins mais également par correspondance.

Organisation du personnel

Chaque magasin a un directeur de magasin et des employés qui gèrent à la fois les ventes et les stocks. Un directeur peut avoir un ou plusieurs adjoints. Pour chaque salarié, on connaît sa date d'embauche, son salaire, son poste, le magasin dans lequel il travaille. Chaque année, le salaire est réévalué. On archive l'historique des évolutions de salaire de chaque salarié. Les salariés peuvent aussi être amenés à changer de magasin et à changer de nombre d'heures travaillées contractuellement par mois. On archive aussi ces changements. Un employé peut devenir adjoint de direction ou directeur. Les salariés peuvent aussi changer de magasin. Chaque changement du salaire, du contrat, du magasin ou du poste est considéré comme une étape dans la carrière d'un salarié.

Ventes

La vente donne lieu à un ticket avec la date, le mode de paiement, la liste des produits vendus, le prix unitaire de chaque produit, la quantité de produit acheté, le montant total pour chaque produit, le montant total pour la vente, le nombre total de produits achetés. Le ticket tient lieu de facture avec un numéro de facture.

Pour chaque vente, on sait quel caissier a effectué la transaction.

Le mode de paiement est enregistré : liquide, chèque, CB ou chèque cadeau.

Fidélisation

Les clients peuvent demander une carte de fidélité. Il donne alors leur nom, prénom et adresse.

A chaque achat, le client peut présenter sa carte de fidélité. Si le client présente sa carte de fidélité, la vente est associée à ce client. Son compte fidélité est alors crédité. Par palier de 1000 euros, il obtient un chèque cadeau de 50 euros.

Chaque magasin mène des campagnes de fidélisation de ses clients, en effectuant des envois personnalisés promotionnels selon les profils de sa clientèle (catégorie des produits achetés, volume d'achats, lieu d'habitation, etc.) À l'occasion de ces campagnes, les clients qui n'ont pas commandé ou acheté depuis 3 ans sont radiés des fichiers. Chaque directeur de magasin décide des campagnes à mener. Le directeur général de la société peut aussi décider de campagne générale.

Approvisionnement

Chaque magasin est indépendant mais passe, chaque début de semestre, ses commandes d'approvisionnement à une centrale d'achat globale après avoir choisi ses fournisseurs. Les magasins payent la centrale d'achat au moment de la commande.

La centrale d'achat est une entreprise indépendante du magasin.

La centrale d'achat envoie chaque début de semestre un catalogue de produits et de fournisseurs avec les prix des produits. Les fournisseurs peuvent aussi envoyer directement des catalogues de produits avec les prix.

Les fournisseurs livrent directement aux magasins. A chaque livraison, les magasins informent la centrale d'achat.

En cas de rupture de stock, le magasin peut aussi s'approvisionner directement chez les fournisseurs.

Chaque magasin gère la réception des livraisons des fournisseurs. Les fournisseurs peuvent livrer les commandes en plusieurs fois.

Chaque fournisseur identifie ses produits par un numéro qui lui est propre. La société Graphico a ses propres identifiants pour ses produits.

Un même produit peut être proposé par plusieurs fournisseurs.

Inventaire

Chaque magasin vérifie occasionnellement l'état réel de son stock pour chaque produit. Cela permet de connaître le nombre d'articles manquants (probablement volés). Les articles détériorés sont aussi sortis du stock. La direction veut pouvoir connaître l'historique des vols et des détériorations pour chaque produit.

Management

Chaque responsable de magasin gère ses articles : gestion des articles en commande et en stock, procédure de réapprovisionnement auprès de la centrale d'achat et des fournisseurs, gestion des entrées magasin et des sorties (livraison des fournisseurs, ventes, etc.).

Chaque responsable de magasin gère de façon autonome ses ventes : volume d'affaires, articles achetés, date des achats, montant des achats, etc.

Chaque magasin est libre de choisir le prix de vente des produits.

Chaque responsable de magasin gère les embauches et les modifications de carrière des employés. Quand un employé quitte la société, on le supprime de la BD.

Chaque responsable de magasin gère les plannings hebdomadaires de ses employés.

Chaque responsable de magasin a accès en permanence à un état de ses comptes : clients, articles, ventes, salariés, etc.

VPC

La vente par correspondance (VPC) est gérée comme un magasin : le magasin de vente par correspondance (MVPC). Le MVPC gère ses approvisionnements comme un magasin via la centrale d'achat ou éventuellement directement auprès des fournisseurs.

Une commande précise une liste d'articles avec leur numéro de référence et, par article, la quantité et le prix unitaire et est associé à un client.

Par correspondance, les paiements sont effectués par chèque ou par carte bancaire. La vérification du mode de paiement est effectuée avant la livraison. En cas d'invalidité, on envoie un courrier au client pour l'informer du problème et on bloque la livraison. Une fois par mois, on détruit toutes les commandes non abouties depuis plus d'un mois.

Le MVPC est composé de : un secrétariat ; un service gestion des stocks et livraison aux clients ; une direction. La comptabilité du service MVPC est gérée par le service comptable centralisé.

Comptabilité

La comptabilité de la société et des magasins est gérée par un service comptable centralisé.

Ce service gère l'encaissement des chèques. En cas de problème de paiement (chèque ou carte bancaire refusés par la banque), le service comptable gère l'envoi des courriers de relance au client concerné.

La comptabilité gère les payes des employés. Tous les 20 du mois, la direction des magasins envoie au service comptabilité les informations concernant les horaires des employés : nombre d'heures effectuées par jour, absences, type d'absence (arrêt maladie, vacances, absences injustifiées).

OBJECTIFS

On veut réaliser un logiciel qui permette au directeur de chaque magasin de gérer les stocks, les ventes, les clients et les employés. Le système doit permettre de connaître l'état des stocks à tout moment, l'état des commandes, le bilan de ventes, le bilan des ventes des employés, le nombre d'heures travaillées par un employé, le montant des achats faits par un client, le montant des achats par produit ou par catégorie de produit fait par client, etc.

Le directeur pourra connaître les étapes de la carrière de chacun de ses employés. Il connaîtra aussi les jours et le nombre d'heures travaillées prévues et réalisées. Il pourra ainsi faire parvenir l'information au service central de comptabilité qui gèrera les payes.

- Faire le MEA de la situation.
- Proposer le MR correspondant et le graphe des tables.
- Quels attributs calculés peut-on envisager